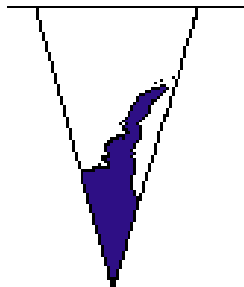


Informe Económico Regional Enero-Marzo de 2007



DÉCIMA REGIÓN DE LOS LAGOS

Perfil de la Dinámica Económica Regional

Ocupados (Miles de Personas)		Actividad (Índice 1996= 100)		Exportaciones (Millones de Dólares FOB)		Inversión Extranjera (Miles de Dólares)	
Ene-Mar 2006	Ene-Mar 2007	Ene-Mar 2006	Ene-Mar 2007	Ene-Mar 2006	Ene-Mar 2007	Ene-Mar 2006	Ene-Mar 2007
440,8	451,5	170,1	176,4	607,9	792,7	0	0

INACER		
SECTOR	Ponderación Sectorial (Base 1996)	Variación igual trimestre año anterior
Agropecuario y Silvícola	8,6	↗
Pesca	9,2	↑
Minería	0,1	-
Industria Manufacturera	11,2	↑
Electricidad, Gas y Agua	3,3	↗
Construcción	8,7	↓
Comercio	15,3	↗
Transporte y Comunicaciones	6,9	↘
Servicios Financieros	9,0	↗
Propiedad de la Vivienda	11,6	↗
Otros Servicios	16,2	↑

Fuente: INE

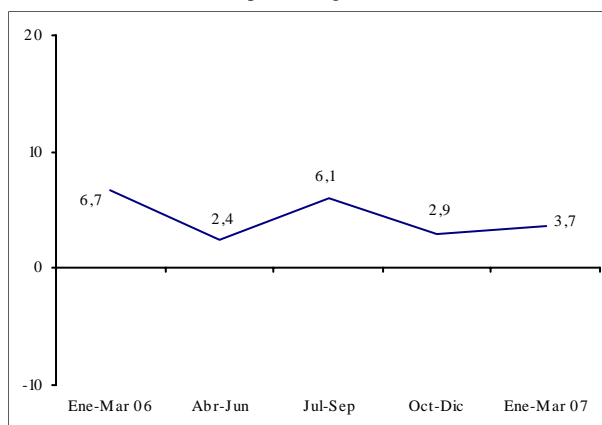
Durante el primer trimestre del año 2007 la Región de Los Lagos, presentó signos favorables en la economía regional, observándose variaciones positivas respecto a igual periodo del año anterior. Las exportaciones regionales con un 30,4%, el Indicador de Actividad Económica Regional con un 3,7% y el Mercado Laboral con un 2,4%. No se registro Inversión Extranjera en el periodo.

El INACER, de la Región de Los Lagos en el trimestre enero-marzo 2007 experimentó un crecimiento de 3,7% respecto a similar periodo del año anterior, siendo el número índice, en cifras preliminares, 176,4. Se observa una aceleración en su ritmo de actividad, ya que desde el trimestre julio-septiembre de 1999 la Región de los Lagos no presenta variaciones negativas.

En este trimestre ocho de los once sectores

presentaron variaciones positivas. Los sectores que incidieron de manera positiva en el resultado final fueron Pesca; Otros Servicios; Industria Manufacturera; Comercio; y Silvoagropecuario. El resto de los sectores, contribuyeron en menor medida a este resultado, exceptuado los sectores Transporte y Comunicaciones; y Construcción, que presentaron una incidencia negativa, que contrarrestó el buen desempeño de los demás sectores.

Los Lagos: Índice de Actividad Económica Regional
(Tasa de variación respecto de igual trimestre año anterior)



Fuente: INE

El alza del sector Pesca se debió principalmente al incremento del desembarque de pesca artesanal e industrial sobre la base de cifras provisorias y las exportaciones de productos relacionados a la salmonicultura.

El sector Otros Servicios, medido sobre la base del incremento de los ocupados de esta actividad, presentó durante el trimestre un crecimiento respecto a similar periodo del año anterior.

El principal subsector de la Industria Manufacturera es la industria maderera, que presentó un aumento en su producción. La producción de astillas tuvo un crecimiento, que fue superior a la caída de la producción de tableros de madera aglomerada estén o no recubiertos por chapas, laminas o tulipas, que se tradujo en el crecimiento de la industria maderera. Respecto a los demás subsectores, el subsector matanza de ganado, presentó un aumento en su producción, asimismo el subsector Productos lácteos y el subsector Otros productos. El subsector molinería y el subsector azucarero presentaron una disminución en su actividad.

El sector Comercio, medido sobre la base del incremento de la masa salarial del poder adquisitivo de las personas, presentó durante el trimestre un crecimiento respecto a similar periodo del año anterior.

La actividad económica del sector Construc-

ción presentó un fuerte decrecimiento con respecto a similar periodo del año anterior. Internamente en el resultado incidieron las obras iniciadas de ingeniería con financiamiento público, contratos devengados que se ejecutaron durante el trimestre, en mantenimiento, reparación y creación de infraestructura vial, los cuales fueron menores en relación al mismo periodo del año 2006, no así los metros cuadrados en edificaciones no habitacionales y las edificaciones habitacionales públicas y privadas que presentaron un crecimiento durante el periodo, que no lograron contrarrestar el descenso de las Obras de Ingeniería.

Transporte y Comunicaciones presentó un decrecimiento con respecto a enero-marzo de 2006, en cifras preliminares, principalmente por el subsector transporte marítimo (cabotaje), este disminuyó en comparación al trimestre enero-marzo 2006.

ACTUALIZACIÓN DE LA ENCUESTA NACIONAL DEL EMPLEO

La evaluación de la metodología de empalme de las series regionales desagregadas y las cifras empalmadas según rama, categoría y grupo ocupacional han mostrado inconveniencias en el uso de éstas para análisis intertemporales, razón por la cual se excluye de este informe la comparación en doce meses.

En el ámbito laboral, la población ocupada de la región totalizó 451.480 personas y creció en 10.720 personas, es decir, un 2,4% respecto al mismo trimestre del año anterior, donde los hombres ocupados representan el 69,6% y las mujeres un 30,4%. La fuerza de trabajo presentó una variación de 2,1%, en el cual los hombres participan del 69,1% de la fuerza de trabajo y las mujeres del 30,9%.

La tasa de desempleo de 4,5%, fue la cuarta cifra más baja del país, distanciándose en 2,2 puntos porcentuales de la tasa nacional. Esta desocupación muestra a 12.250 hombres y a 8.870 mujeres en esa condición, sin embargo muestra una tasa de desocupación más alta en las mujeres en 2,3 puntos porcentuales. En el

caso de la tasa de cesantía la diferencia fue de 1,2 puntos porcentuales.

Los Lagos: Evolución del Mercado Laboral (Trimestre Enero-Marzo de 2007)

	Fuerza de Trabajo var. 12 meses (%)	Ocupados var. 12 meses (%)	Tasa Desocupación (%)	Tasa Cesantía (%)
Totales	2,1	2,4	4,5	3,5
Hombres	1,7	1,9	3,8	3,2
Mujeres	3,0	3,7	6,1	4,4

Fuente: INE, Encuesta Nacional de Empleo

Para el trimestre analizado, según rama de actividad económica, las actividades que concentraron el mayor número de ocupados fueron Agricultura, Caza y Pesca; Servicios Co-

munales Sociales y Personales; Industria Manufacturera y Comercio, concentrando el 81,3% de los ocupados durante el trimestre enero-marzo de 2007.

Los Lagos: Ocupados Según Rama de Actividad
(En miles de personas)

Rama de actividad	2006				2007
	Ene-Mar	Abr-Jun	Jul-Sep	Oct-Dic	Ene-Mar
Total	440,8	430,5	439,1	450,7	451,5
Agricultura, Caza y Pesca	126,7	111,2	109,2	111,3	115,5
Minas y Canteras	0,0	0,3	0,3	0,5	0,1
Industria Manufacturera	62,5	62,2	67,3	67,9	72,4
Electricidad, Gas y Agua	2,0	2,9	3,3	3,9	3,7
Construcción	22,3	28,1	24,6	25,7	24,7
Comercio	69,3	66,2	71,5	73,6	70,8
Transporte, Almacenaje y Comunicaciones	34,1	35,1	37,8	39,7	37,3
Servicios Financieros	26,6	18,8	19,0	18,1	18,5
Servicios Comunes, Sociales y Personales	97,3	105,7	106,0	109,9	108,5

Fuente: INE, Encuesta Nacional de Empleo

Los ocupados por categorías, se concentraron principalmente en las categorías Asalariado y Cuenta Propia, cuya participación es de 61,1% y 29,4% respectivamente. En conjunto concentran el 90,5% de los ocupados.

Los Lagos: Ocupados Según Categoría Ocupacional
(En miles de personas)

Categoría Ocupacional	2006				2007
	Ene-Mar	Abr-Jun	Jul-Sep	Oct-Dic	Ene-Mar
Total	440,8	430,5	439,1	450,7	451,5
Empleadores	10,9	15,0	15,4	14,5	13,0
Cuenta Propia	148,9	137,4	134,8	139,2	132,7
Asalariado	249,0	246,0	255,4	264,6	275,9
Personal de Servicio	16,4	19,2	18,6	18,1	17,5
Familiar no Remunerado	15,6	13,0	14,9	14,3	12,3

Fuente: INE, Encuesta Nacional de Empleo

La Región de Los Lagos durante el trimestre enero-marzo 2007 registró un valor exportado de 792,7 millones de dólares, lo que representa un incremento de 184,8 millones de dólares corrientes, y una variación de 30,4 % respecto a enero-marzo 2006.

Al observar las exportaciones por ramas de actividad se observa que el sector Industria concentró el 97,7% de los envíos regionales, el cual aumento en un 31,3% respecto a igual trimestre del año anterior, incrementándose en 184,9 millones de dólares corrientes.

El 94,7% de las exportaciones de éste sector correspondieron al subsector Alimentos, éste creció un 32,1% respecto al trimestre enero-marzo 2006.

Los productos exportados que se destacan, en términos de retorno, fueron del subsector Alimentos como Salmones del Pacífico Congelados y Fresca Enfriada; Trucha Congelada y Fresca Enfriada; Filete Salmón Atlántico y Filete del Pacífico y fueron exportados principalmente a Estados Unidos, Japón, Alemania y Brasil. Los productos como la merluza y los mariscos fueron exportados principalmente a España.

Los Lagos: Valor de las Exportaciones Según Rama de Actividad
(Millones de Dólares Corrientes)

Rama de actividad	2006				2007
	Ene-Mar	Abr-Jun	Jul-Sep	Oct-Dic	Ene-Mar
Total Exportaciones	607,9	531,3	607,1	760,8	792,7
Industria	589,8	523,5	589,9	748,6	774,7
Alimentos	555,7	491,5	553,5	714,3	733,9
Forestales	18,8	15,3	16,2	18,4	22,5
P. Quím. Preparados	11,1	10,7	11,2	10,6	11,1
Mat. de Transporte	0,1	0,2	0,5	0,2	0,5
Resto Industria	4,1	5,8	8,5	5,0	6,7
Resto Exportaciones	18,0	7,8	17,2	12,2	17,9

Fuente: Elaborado por el INE sobre la base de información del Servicio Nacional de Aduanas

Finalmente el Resto de las Exportaciones tuvo una participación de 2,3%, y una disminución de 0,5%.

Las exportaciones enviadas aumentaron en relación al mismo trimestre 2006, correspondiendo en mayor proporción a Nafta y Apec

que en conjunto reúnen el 68,8% de las exportaciones, correspondiente a 545,5 millones de dólares corrientes.

Estos bloques presentaron los siguientes aumentos respecto a enero-marzo 2006, Nafta con un 28,8% y Apec con un 23,1%, equivalente a 112,6 millones de dólares. Asimismo los países del bloque económico Mercosur tuvieron un incremento de 9,9 millones de dólares, equivalente a 38,4%; el Pacto Andino incrementó sus envíos en 3,3 millones de dólares, correspondiente a una variación de 38,6%; el bloque económico Otros Destinos creció en 45,2%, equivalente a 29,5 millones de dólares y la Unión Europea registró un aumento de 29,4 millones de dólares, es decir 39,1% de variación.

Los Lagos: Valor de las Exportaciones Según Bloque Económico

(Millones de Dólares Corrientes)

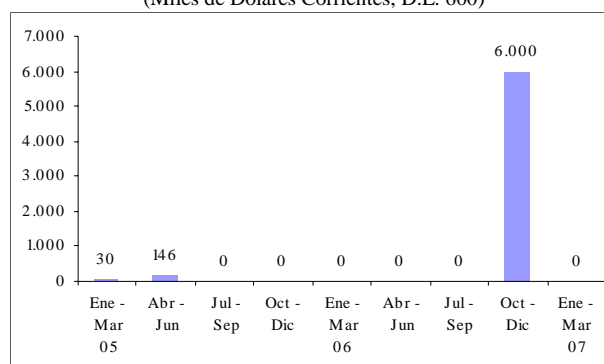
Bloque	2006				2007
	Ene-Mar	Abr-Jun	Jul-Sep	Oct-Dic	Ene-Mar
Total	607,9	531,3	607,1	760,8	792,7
Nafta	219,7	226,7	247,1	243,8	283,0
Mercosur	25,8	21,9	26,6	37,0	35,7
Unión Europea	75,3	84,8	98,3	112,2	104,8
Apec	213,2	126,3	144,6	269,4	262,5
Pacto Andino	8,6	7,4	9,3	14,8	11,9
Otros Destinos	65,2	64,1	81,3	83,5	94,7

Fuente: Elaborado por el INE sobre la base de información del Servicio Nacional de Aduanas

No se registró Inversión Extranjera Directa Materializada en la región.

Los Lagos: Inversión Extranjera Directa Materializada

(Miles de Dólares Corrientes, D.L. 600)



Fuente: Elaborado por el INE sobre la base de información del Comité de Inversiones Extranjeras